

Aplicación de la membrana illbruck ME060 RF de control del aire y el vapor

INSTALLATION GUIDANCE

Membranas de control de aire y vapor illbruck RF

Las membranas de control de aire y vapor illbruck RF son estancas al aire y al vapor, y se utilizan para controlar el movimiento de la humedad en el interior de sistemas de estructuras ligeras de acero y madera.

Esta guía cubre el uso de las siguientes membranas de control de aire y vapor illbruck RF:

Producto	Reacción al fuego según EN 13501-1	Valor Sd
Membrana RF ME060	Euroclase A2-s1, d0	>2000 m

Material necesario:

- Cinta de sellado aluminio illbruck ME355 RF.
- Cinta adhesiva doble cara illbruck TN027.
- Membrana adhesiva interior illbruck ME320.
- Membrana de butilo autoadhesiva impermeable al vapor y al agua illbruck ME480 RF.
- Imprimación para sustratos porosos illbruck AT140.
- Adhesivo de membrana illbruck SP025.

Herramientas y accesorios:

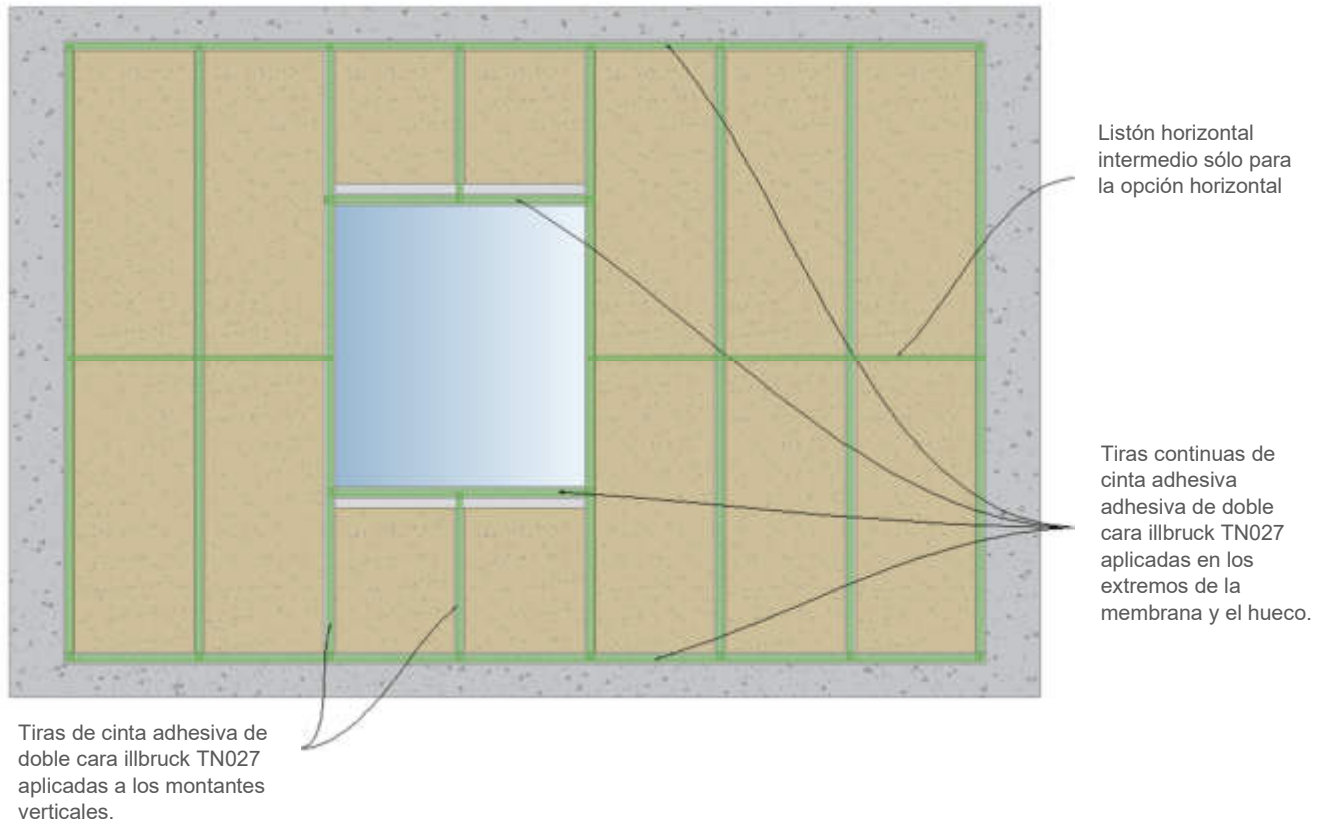
- Cutter y/o tijeras illbruck.
- Láser o línea de tiza para marcar desviaciones de 50 mm.
- Pinceles desechables de 2".
- Paños limpios para usar con la imprimación.
- Rodillo para membrana.
- Banco o mesa lo suficientemente ancho para acomodar la anchura de la membrana y lo suficientemente largo para acomodar las longitudes de corte requeridas.
- Un rotulador o marcador.

Antes de empezar a trabajar:

Asegúrese de que la zona de trabajo esté seca y libre de polvo, escombros y otras obstrucciones, incluidos el resto de industriales existentes en la obra.

Paso 1:

La membrana ME060 se suministra en una anchura de 1.200 mm y puede instalarse verticalmente (similar a colgar papel pintado) o, alternatively, pueden instalarse horizontalmente, lo que puede ser preferible para las anchuras mayores. Esta guía ofrece opciones para ambas orientaciones.

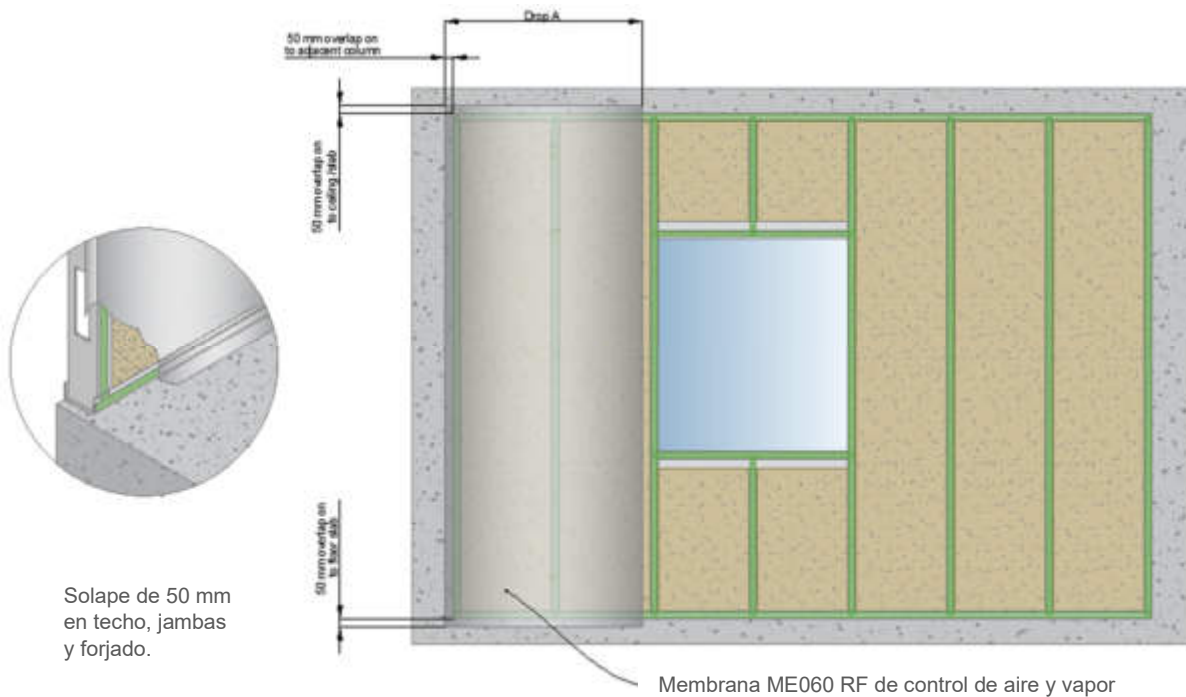


Aplique una tira continua de cinta adhesiva de doble cara illbruck TN027 en la parte superior, parte inferior y los montantes verticales. Aplique más tiras continuas en todo el contorno dentro de las aberturas. Si la membrana se instala horizontalmente, se necesitará una tira adicional de cinta para unir el borde superior de la membrana como se muestra en la imagen superior.

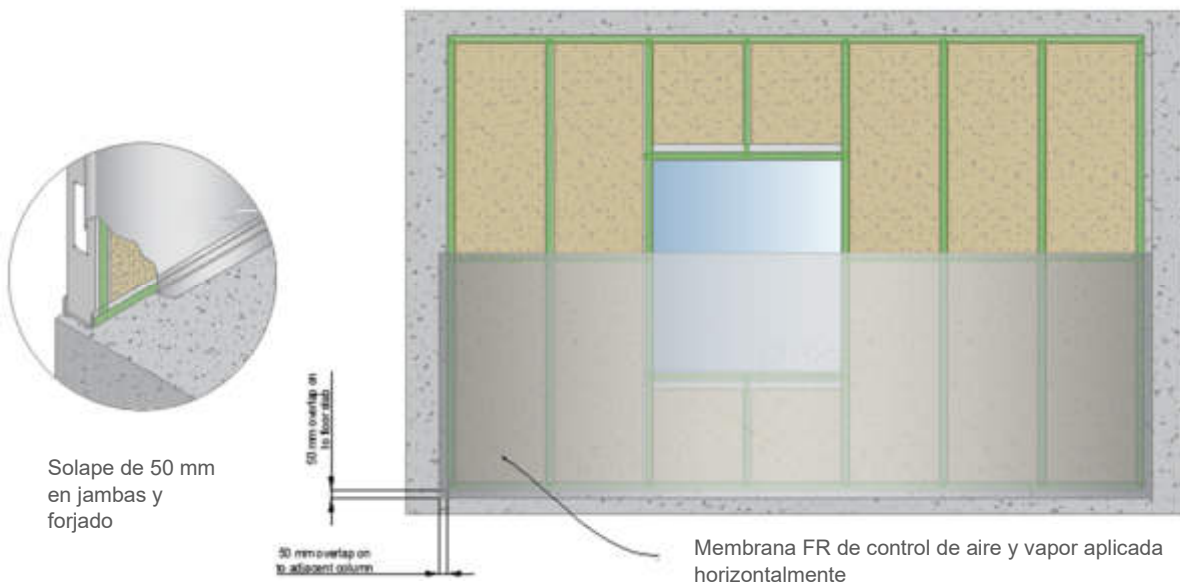
Nota: Se pueden utilizar cordones continuos de 6 mm de ancho de adhesivo SP025 para membrana como alternativa a la cinta illbruck ME355.

Para aplicaciones en paneles abiertos con entramado de madera o vigas de madera, la membrana puede fijarse a los elementos verticales y horizontales con grapas de acero inoxidable en lugar de con la TN027 o adhesivo SP025. Las grapas no deben utilizarse en exceso, las medidas entre centros verticales u horizontales recomendados son de un mínimo de 250 mm y un máximo de 450 mm.

Segundo paso:



Coloque la membrana sobre una superficie plana, por ejemplo, una mesa improvisada o similar, mida y corte una longitud de membrana que permita un exceso de 50 mm en la parte superior e inferior para que se vuelva hacia dentro en el techo y el forjado. (También se devolverá un exceso de 50 mm en la jamba o columna). El exceso se sellará al forjado, al techo y a la columna en un paso posterior. Alinee la sección de la membrana verticalmente y presione la membrana sobre la cinta adhesiva ME355 para fijarla en su sitio.

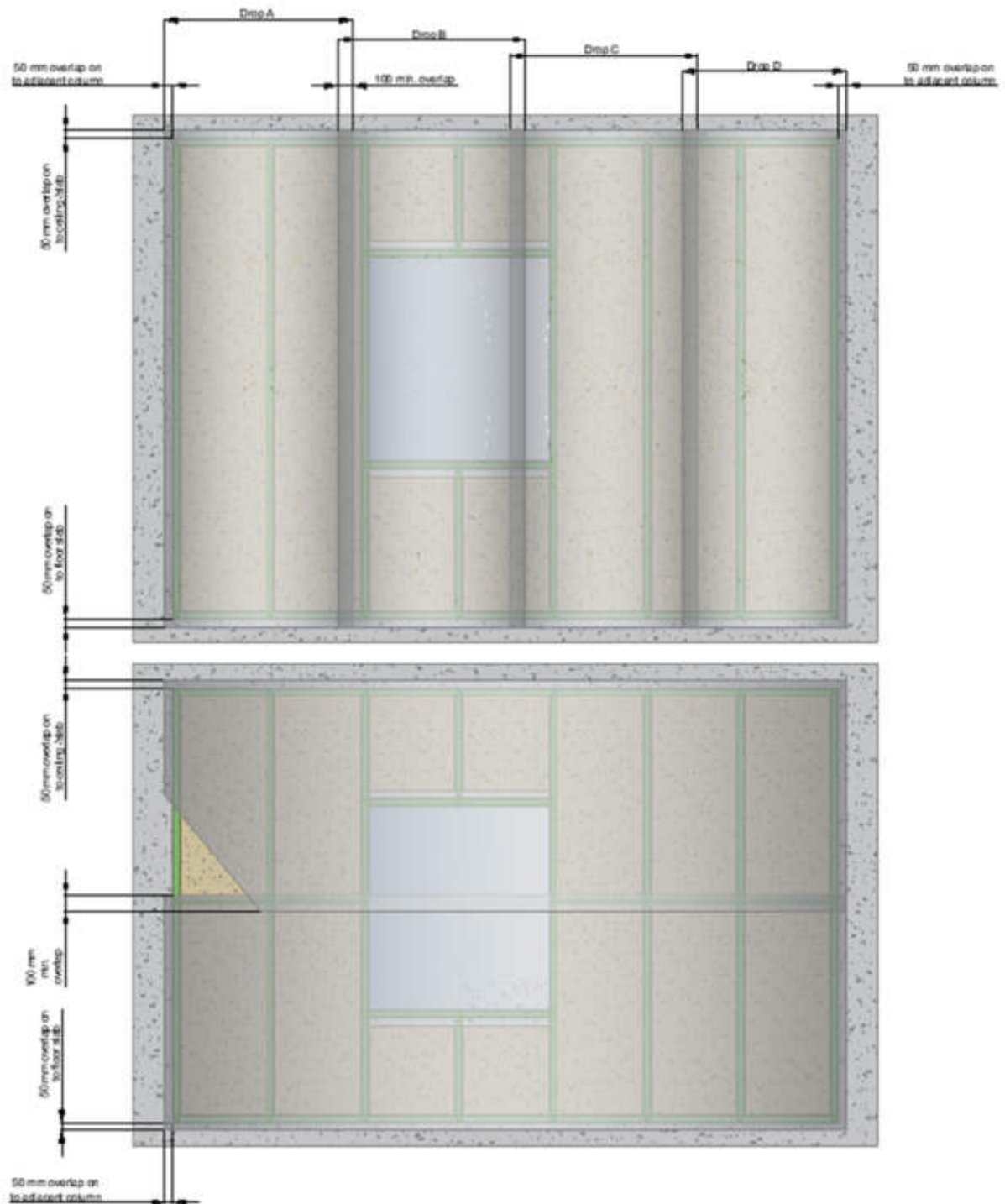


Para aplicaciones horizontales, la capa inferior se instala primero, con el mismo exceso de 50 mm en las jambas y la base. En esta fase, la membrana cubrirá las ventanas u otras aberturas.

Si se utilizan cordones de adhesivo SP025 en lugar de cinta, consolidar todas las uniones con un rodillo para membranas.

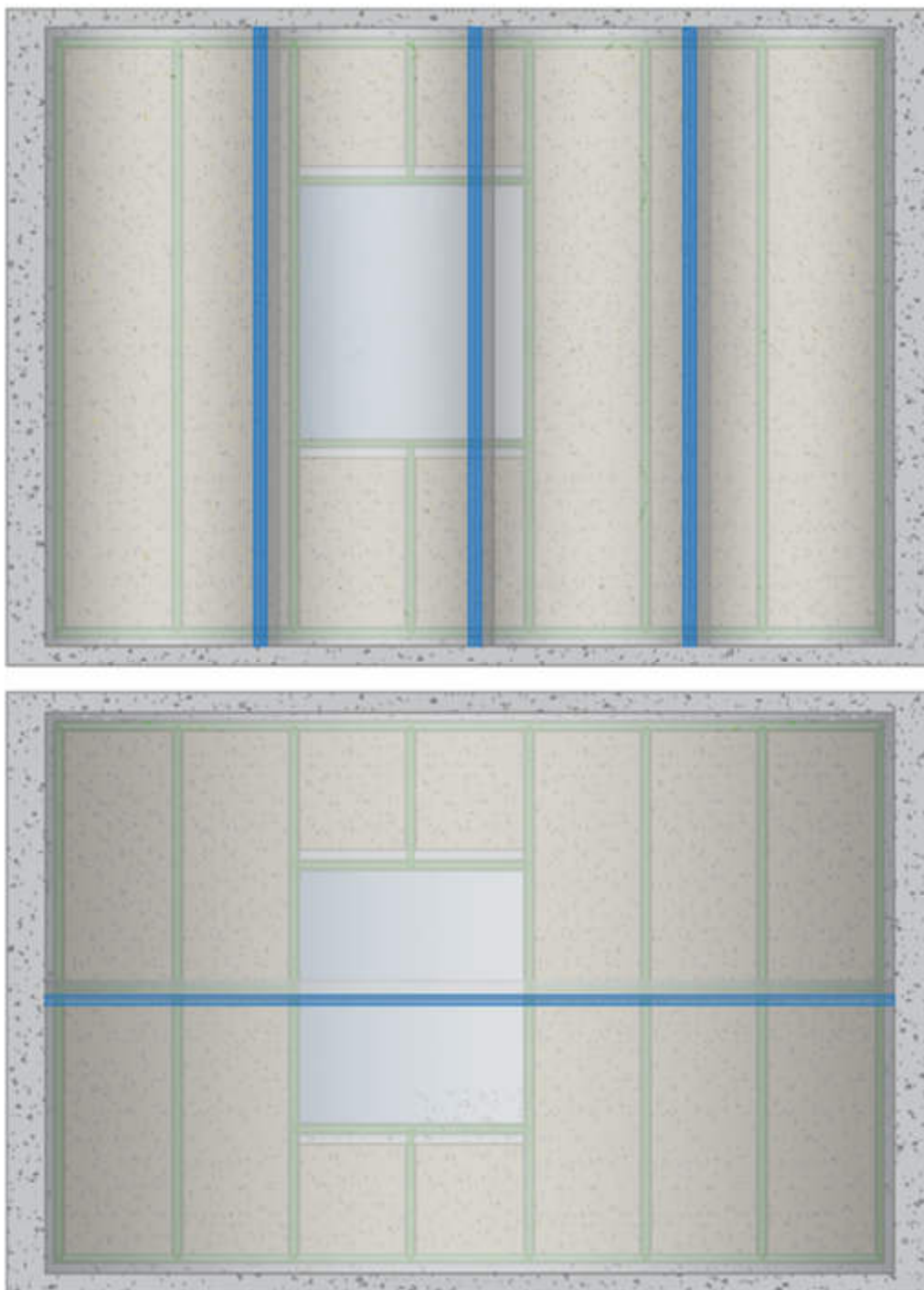
Paso 3:

Repita el paso 2 para las secciones restantes de membrana formando solapes con la capa precedente con un mínimo de 100 mm. Durante la instalación inicial, cubra todas las aberturas con la membrana.

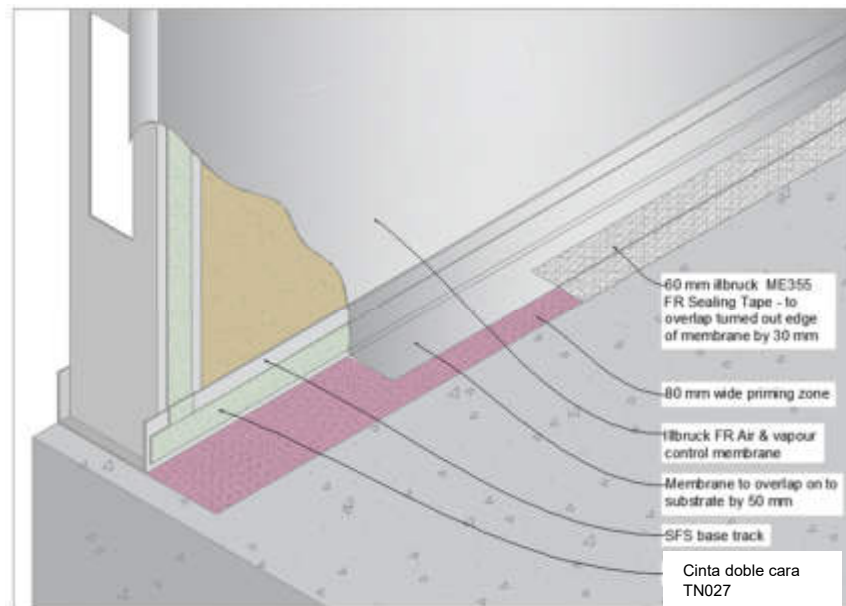


Paso 4:

Aplique tiras continuas de 75 mm de ancho de cinta de sellado illbruck ME355 RF a las costuras solapadas de la membrana. Asegúrese de que la cinta está firmemente adherida y no presenta arrugas ni burbujas.



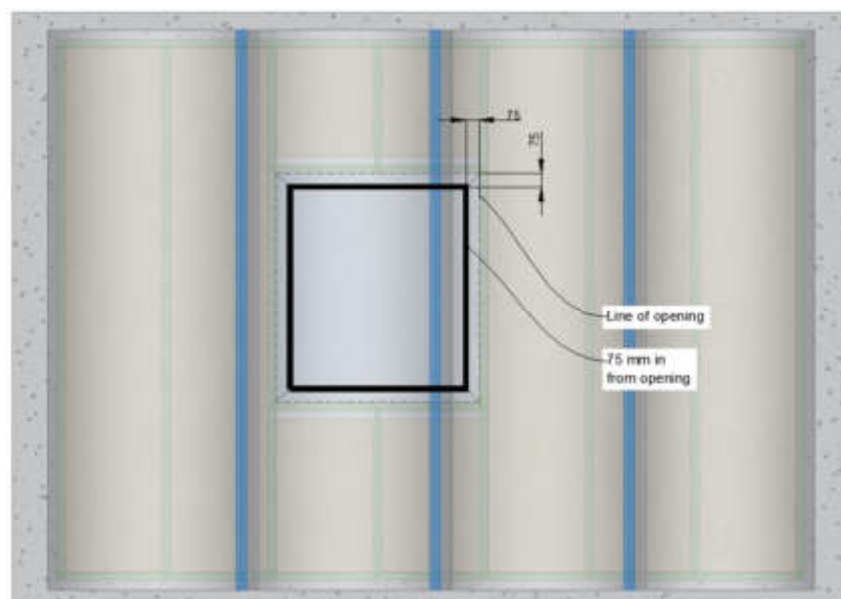
Paso 5:



Debajo de la sección doblada de la membrana, aplique una capa fina de imprimación illbruck AT140 con una brocha de 2" de ancho a cualquier otro producto para el hormigón para ayudar a la adhesión. Aplicar en el zócalo, la parte superior de la losa y las columnas en una banda de 80 mm de ancho y dejar que se seque (aproximadamente 10 minutos en climas cálidos).

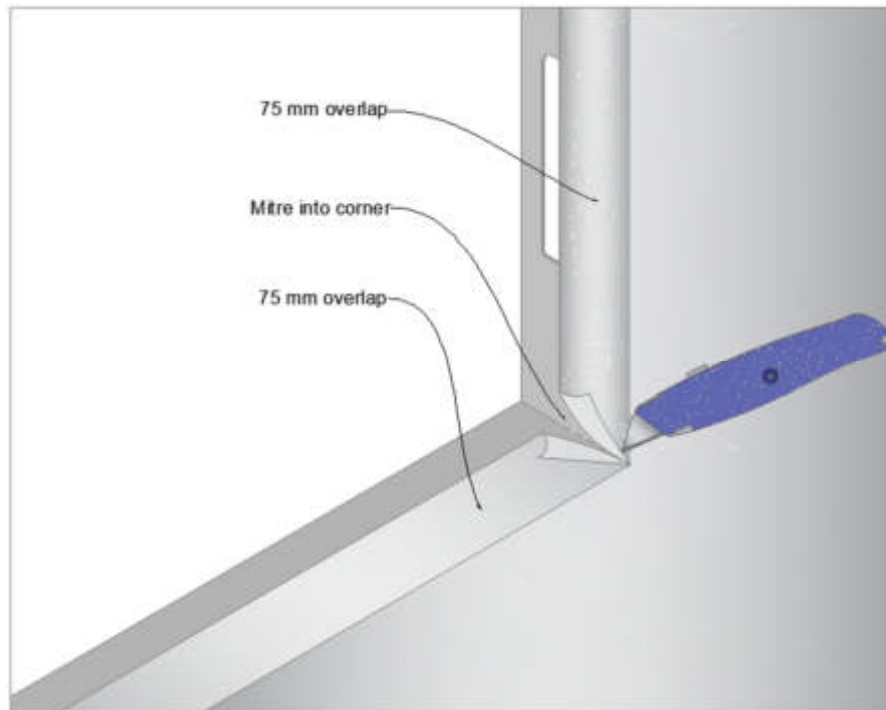
Cuando la imprimación esté seca al tacto, aplique la cinta ME355 RF de 60 mm de ancho a la sección de 50 mm de la membrana girada hacia dentro con un solape 50/50 a la membrana y la estructura para sellar el borde terminado de la instalación. Aplique la cinta de forma que quede firmemente adherida y sin burbujas ni arrugas.

Paso 6:



Marque un cuadrado/rectángulo con un rotulador en el lugar donde se encuentra la abertura de la puerta o ventana. Haga otra marca dentro de la abertura estructural desplazada 75 mm en todos los lados. Con cuidado, utilice un cutter y corte un agujero donde ha creado la marca dentro de la abertura y deseche la sección de membrana sobrante.

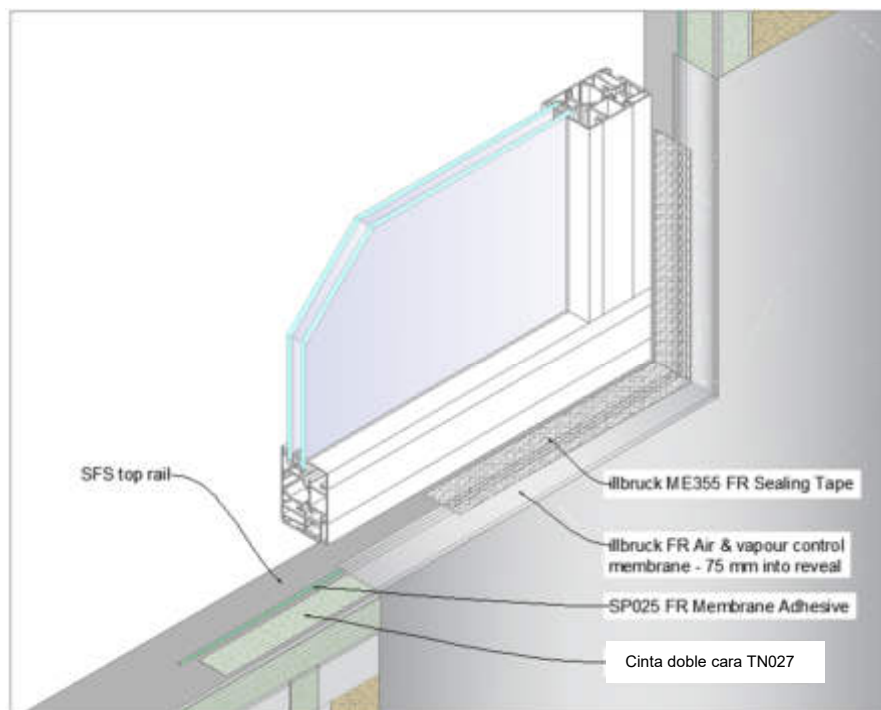
Paso 7:



Con un cutter o unas tijeras, corte un inglete de 45 grados en las esquinas para poder girar las "solapas" hacia el interior del hueco.

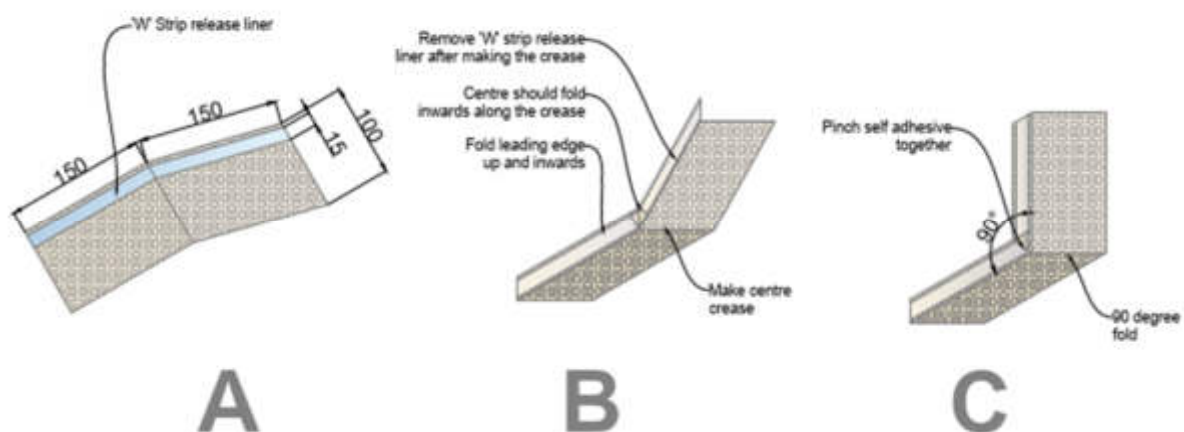
Las solapas giradas deben sellarse completamente al soporte en todo el perímetro de la abertura. Hay tres opciones:

- **Opción 1.** (*Buena*). Aplicar tiras de cinta ME355 RF solapando 50/50 con la membrana y los sustratos.
- **Opción 2.** (*Mejor*). Aplicar un cordón continuo de 6 mm de ancho de adhesivo SP025 a 15 mm dentro del borde terminado. Colocar la membrana sobre el cordón de adhesivo y consolidar la unión aplicando presión con un rodillo de membrana hasta que sean visibles 2-5 mm de retracción a lo largo de todo el recorrido.
- **Opción 3.** (*Óptima*). Aplique una tira de 50 mm de ancho de cinta adhesiva de doble cara TN027 en el perímetro de la abertura a 15-20 mm del borde terminado y, a continuación, selle el borde suelto con SP025 como se ha descrito anteriormente.



Opciones de sellado de ventanas - Paso 7

Construcción de una esquina interior en 3D



Etapas A - Corte 4 trozos de cinta interior illbruck ME320 de 300 mm de longitud. Doblar los dos extremos de cada pieza y hacer un pliegue en el centro. Aplique presión a lo largo del pliegue con un rodillo de membrana para definir el pliegue. **Nota:** la cara de la lámina debe estar hacia abajo y la textura blanquecina hacia arriba, con la tira autoadhesiva "W" visible.

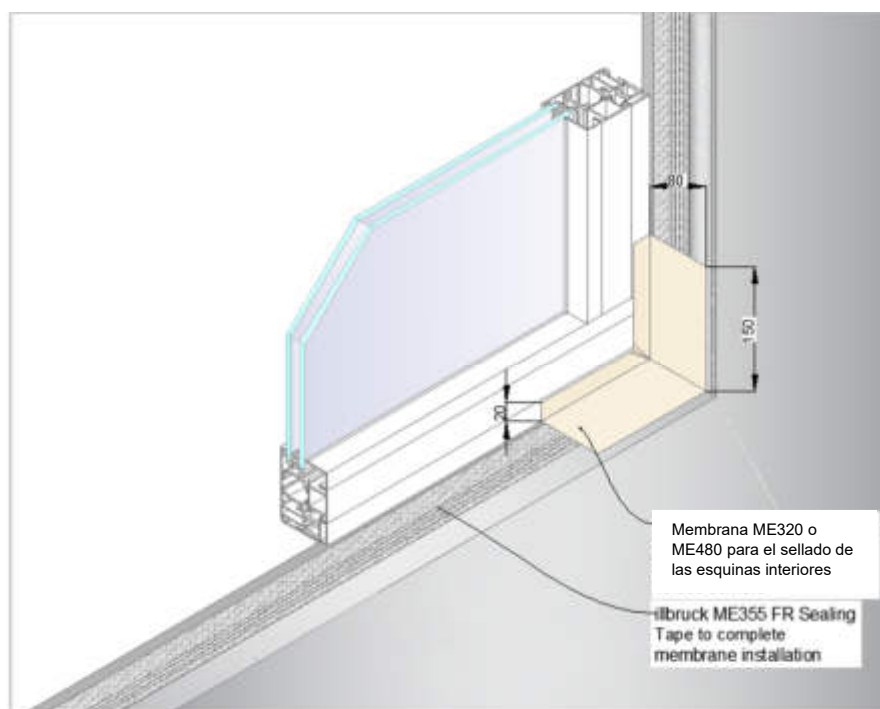
Etapa B - Abra las tiras dobladas y arrugadas y vuelva a doblarlas pellizcando el centro de la tira autoadhesiva hacia dentro para hacer más pliegues y conseguir una forma de L de 90 grados. Asigne una sección de cada esquina y ajuste, sin retirar el protector, la esquina formada para comprobar que queda bien ajustada en cada una de las esquinas. Deberá invertir las secciones de las esquinas superiores asegurándose de que la tira "E" de la cara de la lámina esté alineada con el marco.

Etapa C - Despliegue de nuevo cada tramo y retire la tira "W". Rehaga la forma de "L" de 90 grados y pellizque la tira autoadhesiva "W" ahora activa para conectar y mantener el perfil a 90 grados.

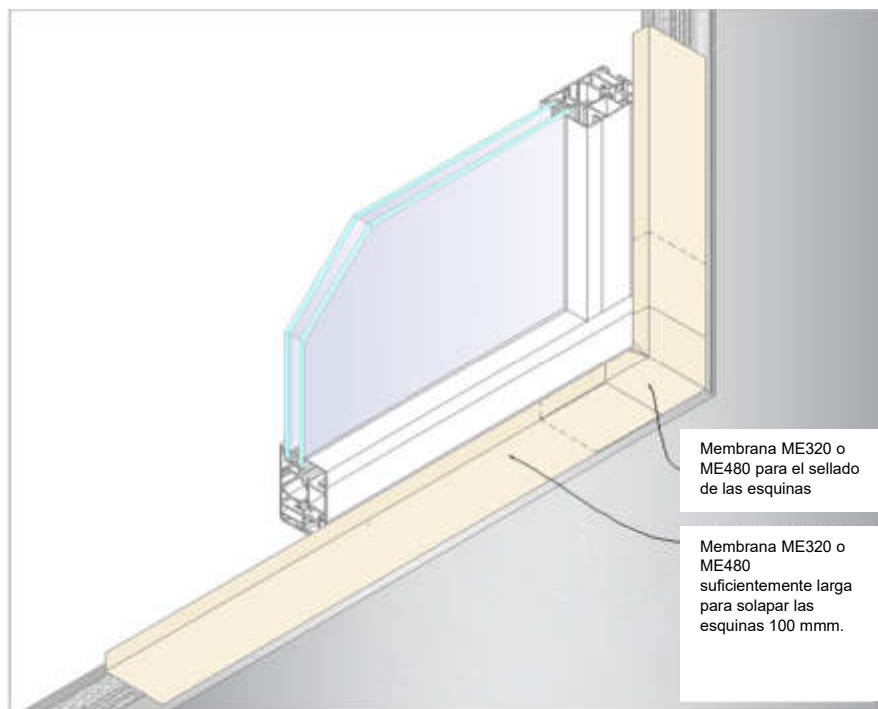
Se emplea un método similar cuando se especifica la membrana de butilo illbruck ME480 en lugar de la membrana interior ME320.

En caso de duda, pida consejo al equipo de Tremco CPG Iberia.

Conexión final al marco de la ventana:



Autoadhiera las secciones de esquina preformadas al umbral, las jambas y el cabezal. Asegúrese de que las secciones de esquina queden enrasadas a 90 grados. Se retira la tira autoadhesiva "E" del borde anterior y se requiere una conexión de 20 mm a la cara del marco. Retire el revestimiento de liberación principal y adhiéralo a la membrana. Una vez adherida, aplique presión y consolide en su sitio con un rodillo de membranas.



Corte secciones de la membrana ME320 o ME480 para el umbral, la jamba y el cabezal, lo suficientemente largas para permitir un solapamiento de 100 mm con las esquinas formadas preaplicadas.

Aplique primero la parte del umbral, luego las jambas y, por último, la parte del cabezal.

Su solicitud está completa.

Ayuda

En Tremco CPG Iberia, contamos con expertos técnicos y equipos de asistencia sobre el terreno que pueden ayudarle, desde la especificación hasta la aplicación, estamos a su disposición.

Si desea más información sobre las membranas resistentes al fuego o sobre cómo elegir la membrana adecuada para su aplicación, póngase en contacto con nuestro equipo: **info-es@tremcocpg.com**.

Tremco CPG Iberia SLU

Ronda Maiols, 1. Edificio BMC. Local 135 - 137
08192, Sant Quirze del Vallès • Barcelona • Spain
T: +34 937197005
www.tremcocpg.eu

La información contenida en este documento se ajusta al método de instalación estándar illbruck en la fecha de publicación de este documento y se presenta únicamente a título orientativo y de buena fe. Tremco CPG Iberia no asume ninguna responsabilidad, expresa o implícita, en cuanto a la arquitectura, ingeniería o mano de obra de ningún proyecto. Para asegurarse de que está utilizando la información más reciente y completa, póngase en contacto con Tremco CPG Iberia.

Número 3: 13/12/2024